



Strictement confidentiel

**LA COMPAGNIE  
URBAINE**

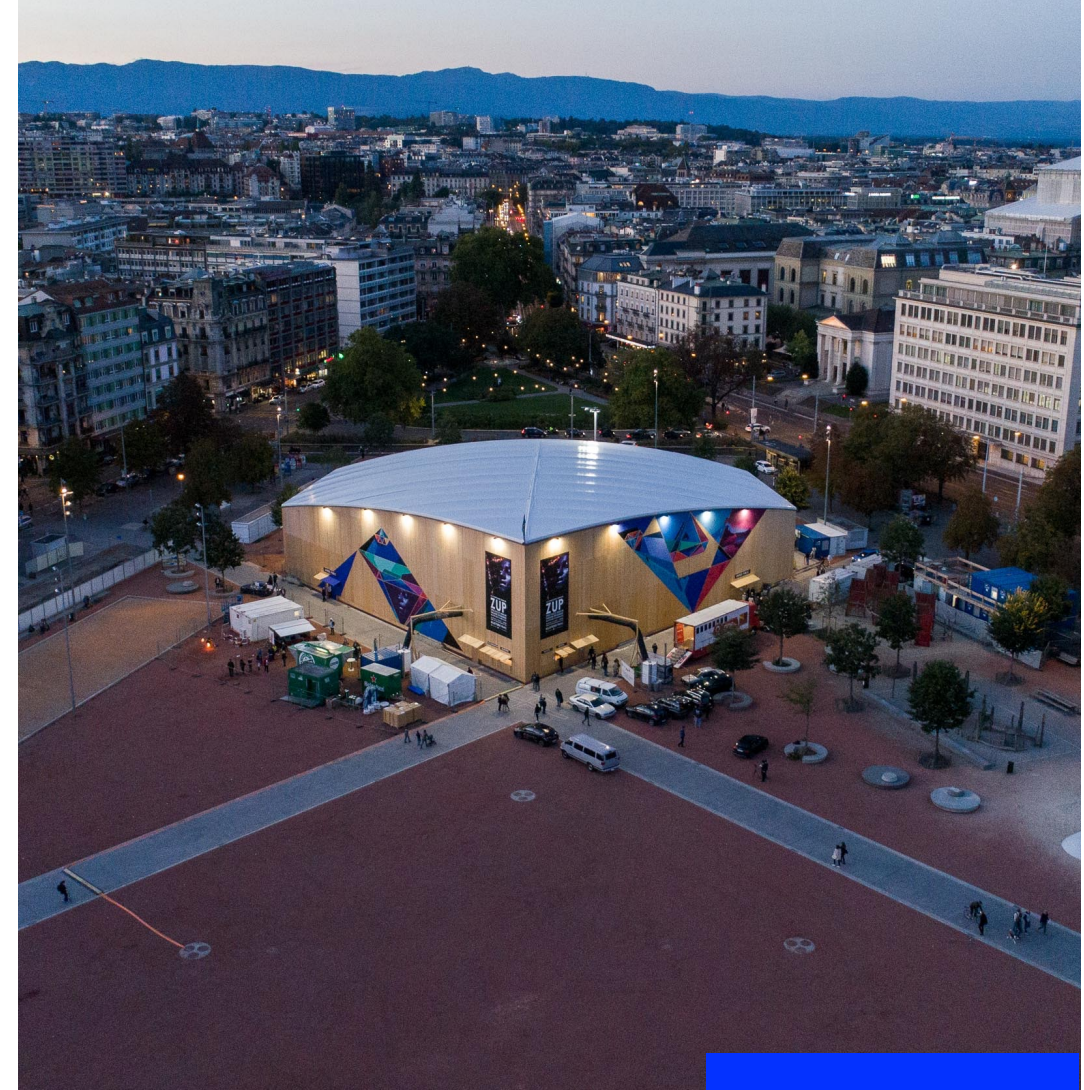
# SOMMAIRE

## Accueillir des personnes en exil

Qui sommes-nous ?	3
Création d'un lieu d'hébergement pour requérants d'asile	4
Naissance du projet	5
Mettre l'humain au centre	6
Un exemple qui fonctionne à Amsterdam	7

## Dossier technique

Plan latéral de coupe	8
Rez-de-chaussée	9
1 <sup>er</sup> étage	10
2 <sup>e</sup> étage	11
Aménagement intérieur d'un container	12
Nous contacter	13





## QUI SOMMES-NOUS ?

La **Compagnie Urbaine** est une association culturelle genevoise créée en 2015. Elle a pour but de développer des projets novateurs, liés aux arts et aux sports urbains, favorisant ainsi l'accès de ces derniers à un large public tant averti que profane.

Notre association culturelle, à but non lucratif, est propriétaire d'un théâtre éphémère, en bois de 1'700 m<sup>2</sup>, qui fut utilisé pour notre spectacle «ZUP», au Skatepark de Plainpalais, à Genève en 2017.

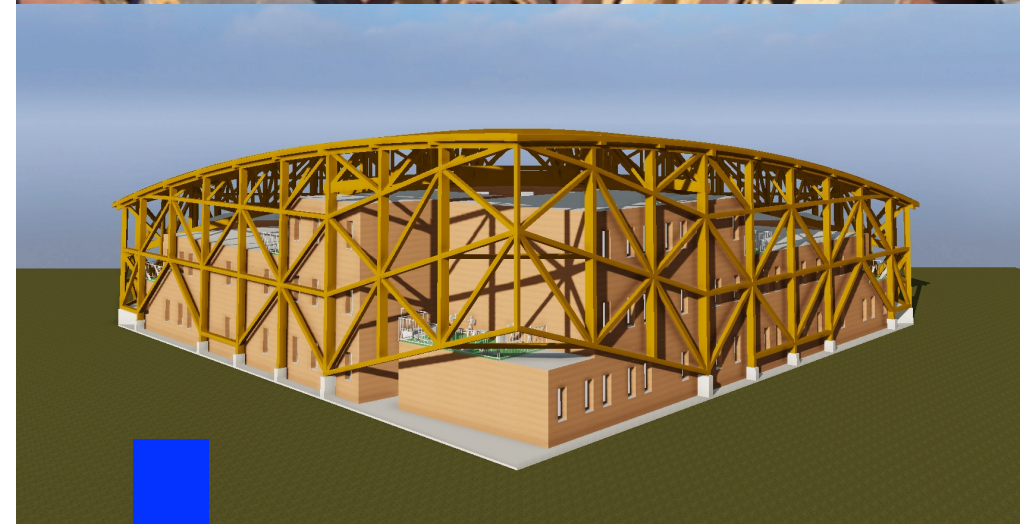
Cette structure s'adapte à différents projets culturels ou sociaux grâce à sa conception écoresponsable



# CRÉATION D'UN LIEU D'HÉBERGEMENT POUR REQUÉRANTS D'ASILE

Il s'agit d'un projet d'implantation d'un village de containers modulables sous dôme en bois, dont une surface au sol de 1750 m<sup>2</sup>. Notre bâtiment a été pensé, conçu et dessiné pour qu'il puisse être entièrement réutilisable. Créé avec des matériaux renouvelables, produits en Suisse, il est entièrement aménageable au gré de besoins variés et divers.

En plus de son aspect pratique et humanitaire, notre projet, de par son esthétique épurée, est à même de s'intégrer dans n'importe quel milieu, qu'il soit urbain, suburbain voire rural.

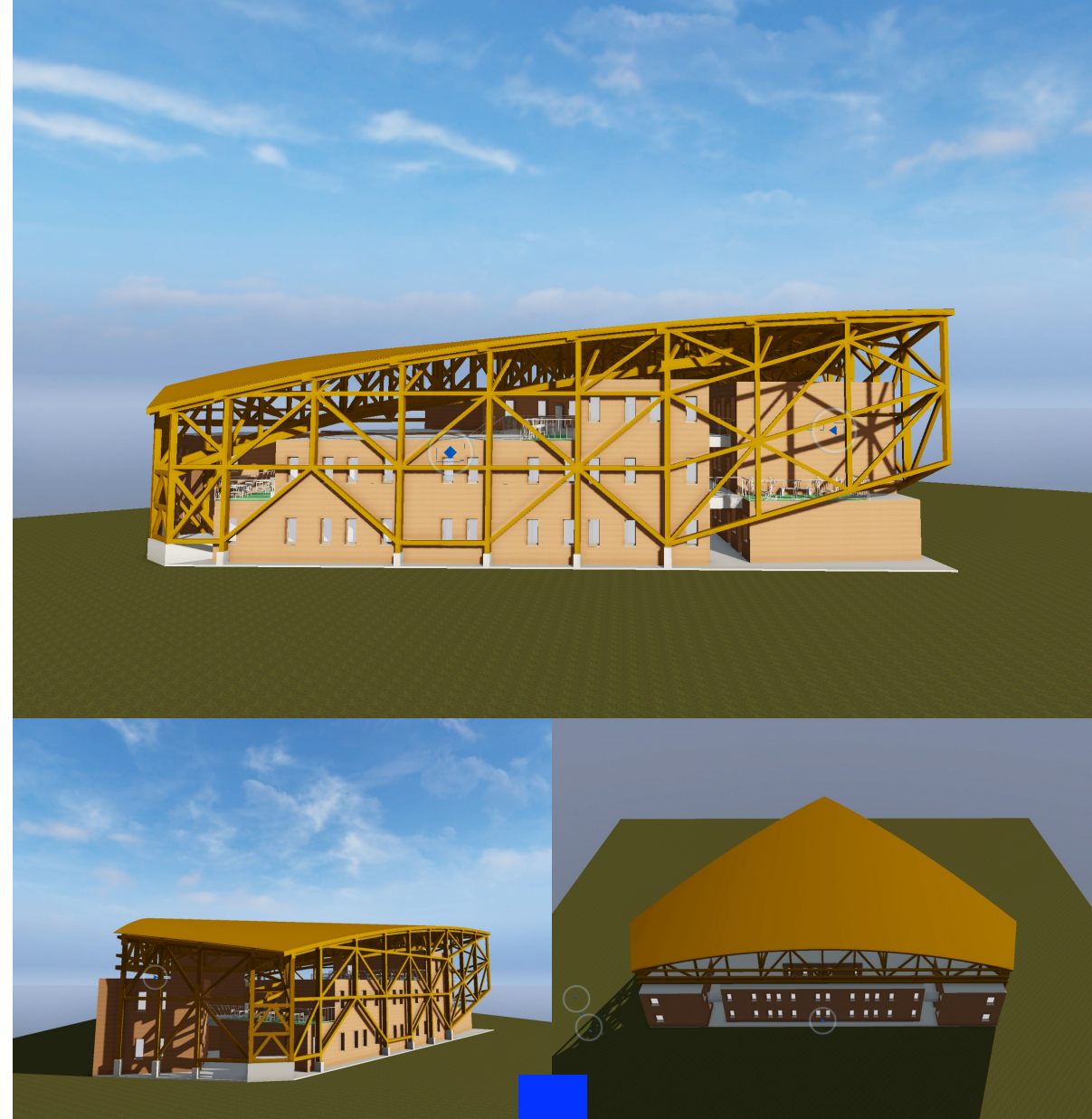




## NAISSANCE DU PROJET

Dans le contexte géopolitique actuel où l'afflux croissant de réfugiés ukrainiens est à l'origine d'un engorgement rapide des infrastructures d'hébergement disponibles, la Compagnie Urbaine est en mesure de [mettre à disposition des autorités compétentes, cette vaste infrastructure](#) construite, initialement, à des fins culturelles.

À la suite de plusieurs entretiens avec un ingénieur en santé publique, ex-responsable en logistique pour diverses missions d'accueil de réfugiés (Médecins Sans Frontières), il est apparu que notre structure serait [parfaitement apte à être utilisée dans un but humanitaire](#). S'inspirant d'un projet de réhabilitation de halles désaffectées d'un chantier naval sis à Amsterdam, ledit ingénieur certifie que notre dôme, aménagé à l'aide de containers idoine, [serait à même de fournir de multiples logements, propres à héberger](#) de nombreuses personnes tant à moyen qu'à long terme.



## METTRE L'HUMAIN AU CENTRE

De par son concept, ce bâtiment revu et agencé selon un modèle fonctionnel, se présente comme **un lieu particulièrement propice à la cohésion sociale** et aux relations intergénérationnelles.

Il offre de précieuses possibilités de réunions entre résidents, et facilite également le bon déroulement des activités des différents acteurs institutionnels

Il comporte des lieux de rencontres extérieurs, des places de jeux abritées, de nombreux espaces polyvalents aménageables en points d'accueil, de soutien et d'intégration. Il est aussi possible d'y agencer des antennes sanitaires, voire des lieux de culte.

Par l'intermédiaire de travailleurs sociaux, pourront être mis sur pied, les divers travaux communautaires, la gestion des habitats, les tâches de voirie et l'élimination des déchets, inhérents à ce type de structures.

De même pourront être mises en place différentes structures dévolues à la garde d'enfants, ou aux séances d'information et de traduction.

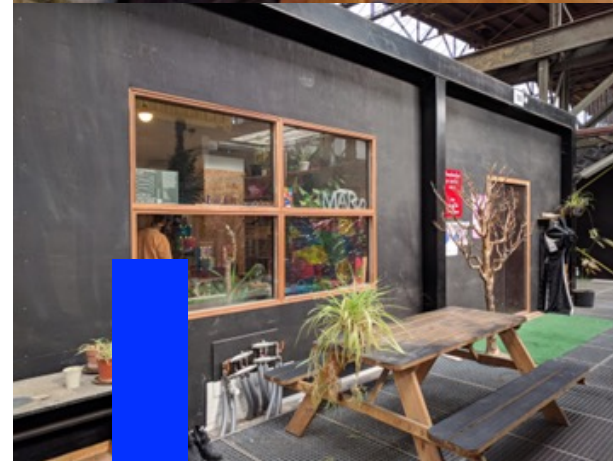




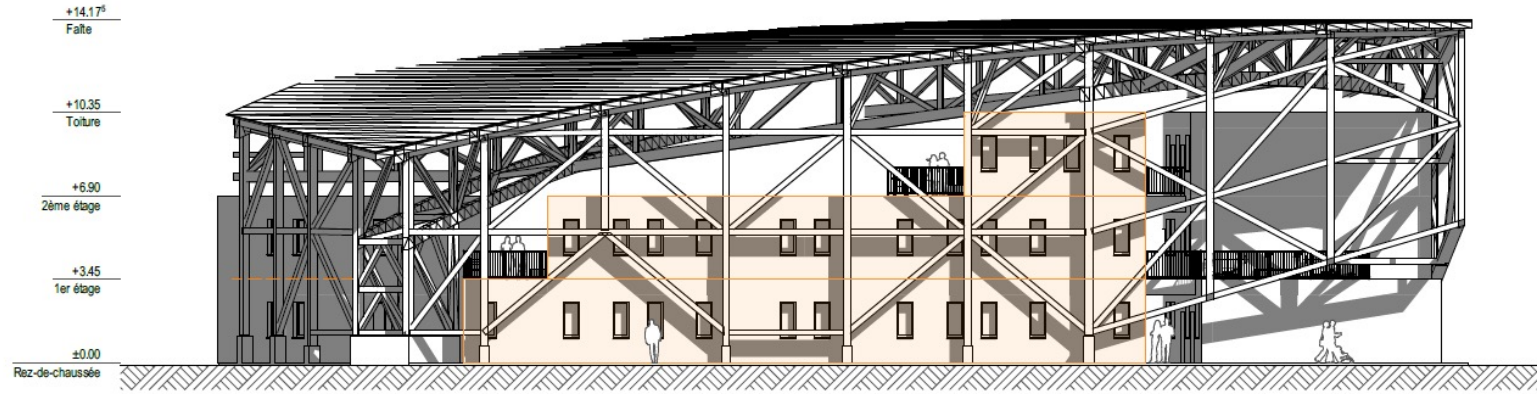
## UN EXEMPLE QUI FONCTIONNE À AMSTERDAM

Inspiré du projet de réhabilitation réussi de l'ancien quartier industriel désaffecté de Buiksloterham (Amsterdam), le concept d'hébergement temporaire présente une solution économique, pouvant être installée rapidement, et particulièrement appropriée aux besoins spécifiques d'une structure d'accueil pour personnes en exil.

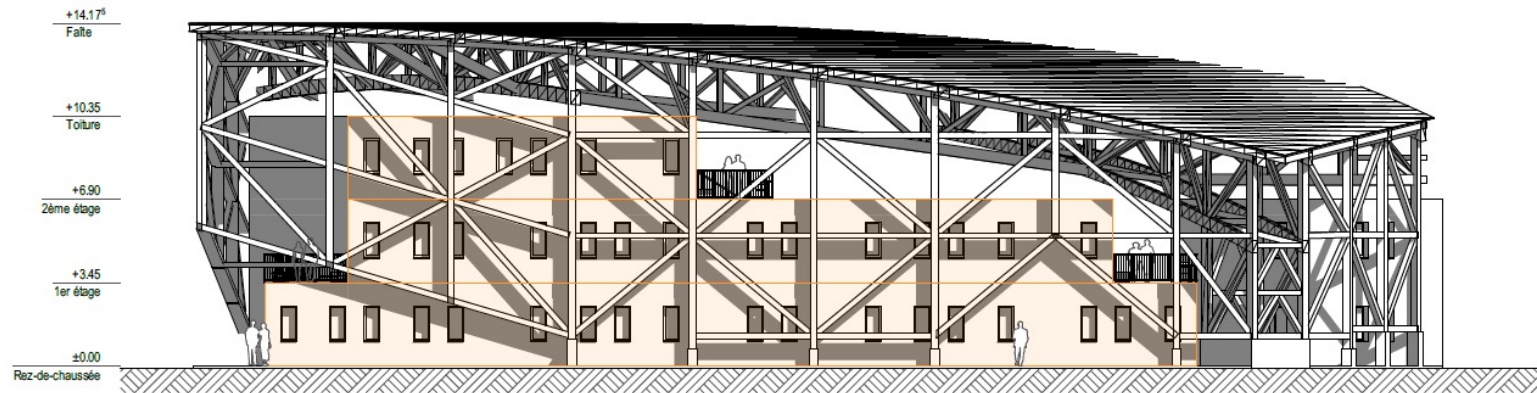
Placés sous un dôme protecteur, ces lieux de vie ont l'avantage d'être abrités des intempéries saisonnières. Ils offrent, de surcroît, de précieuses surfaces communes polyvalentes en complément à des espaces de logement.



# PLAN LATÉRAL DE COUPE



Façade coté 1

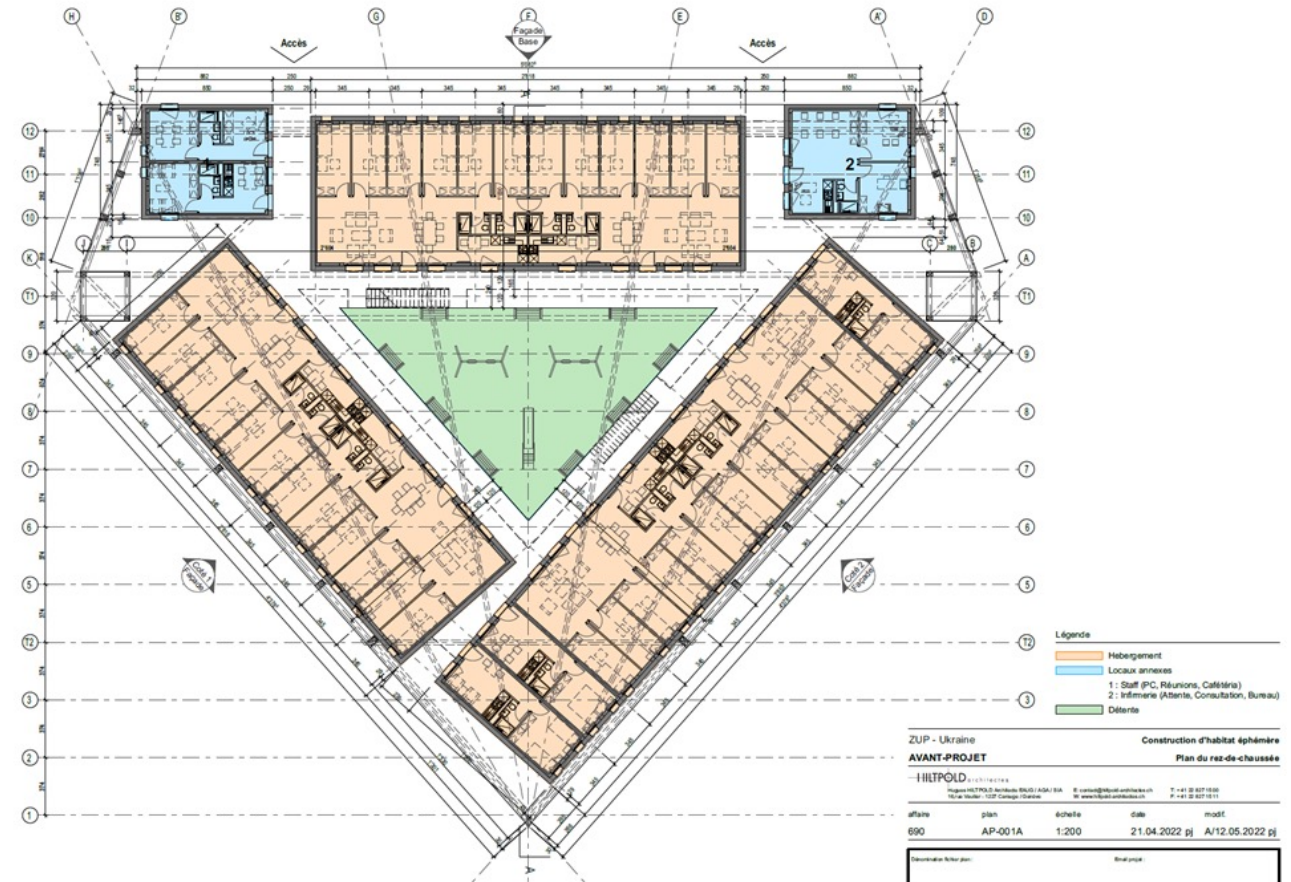


Façade coté 2

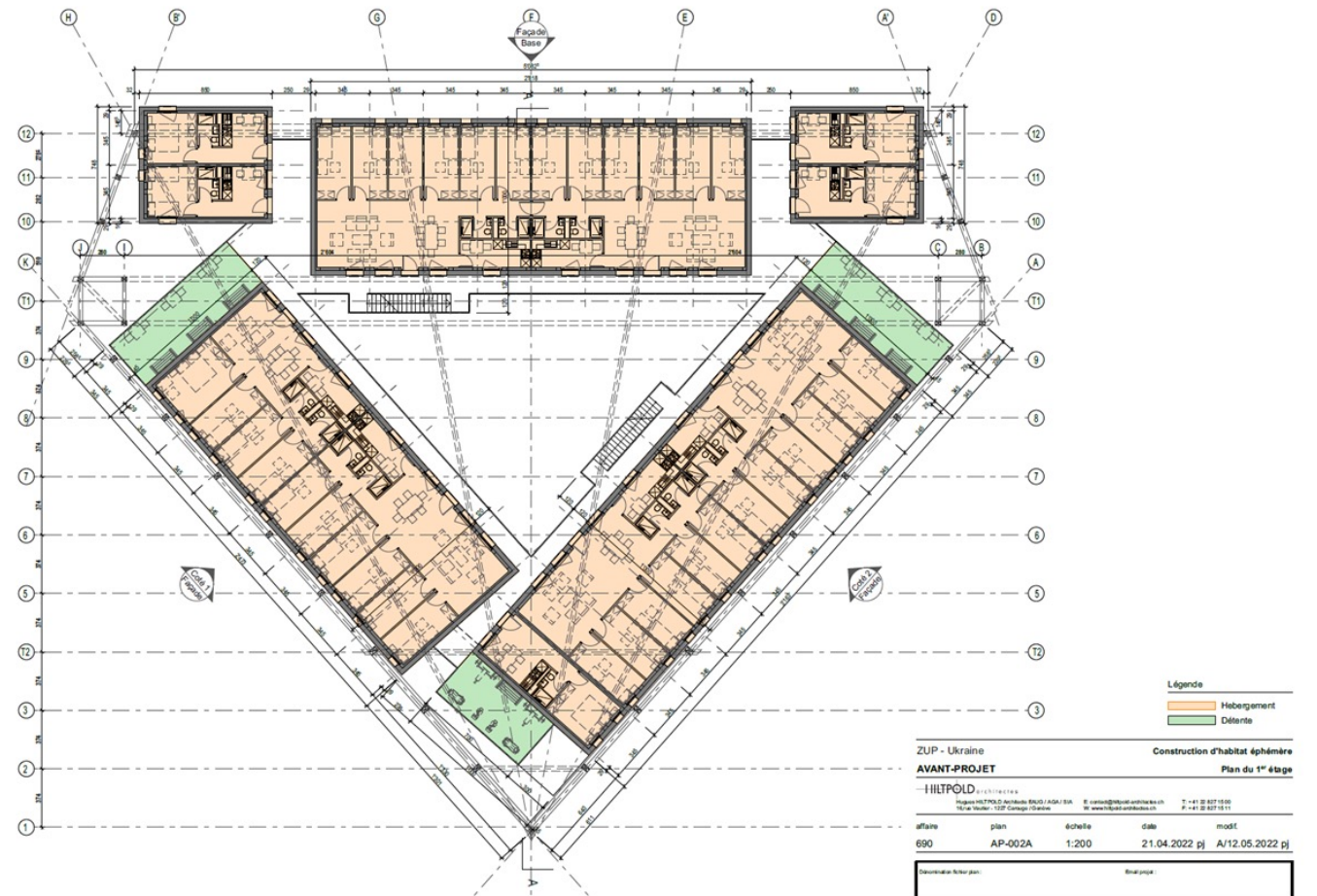
Légende  
Hebergement



# REZ-DE-CHAUSSÉE

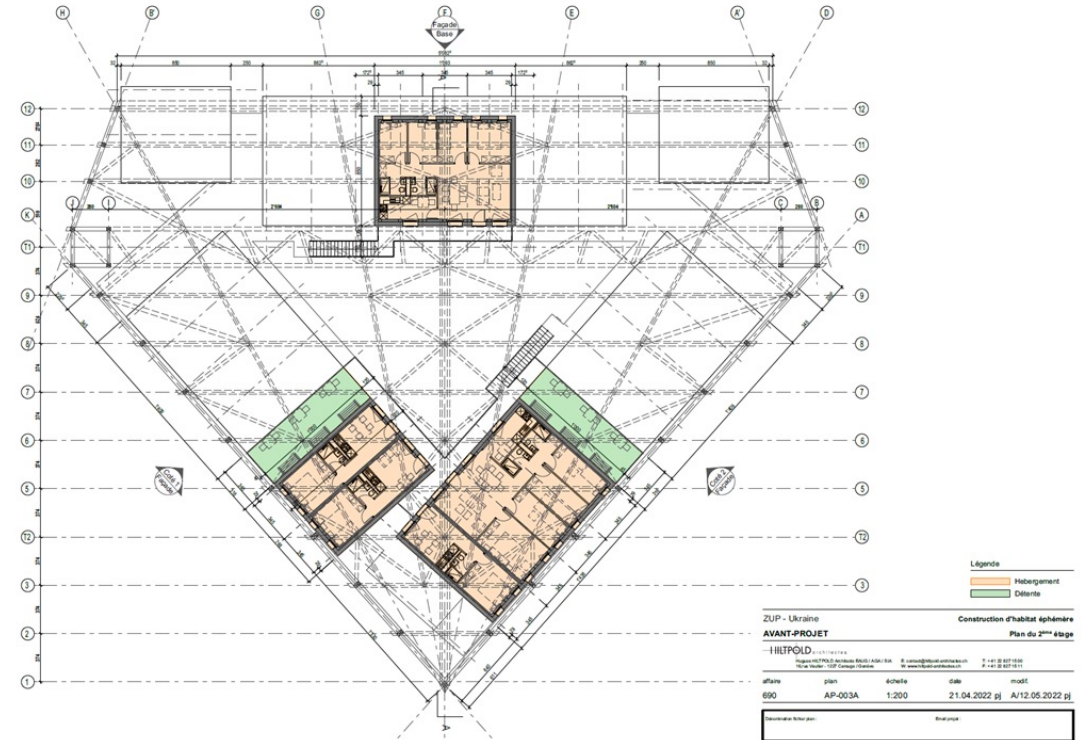


# 1<sup>ER</sup> ÉTAGE





# 2<sup>E</sup> ÉTAGE

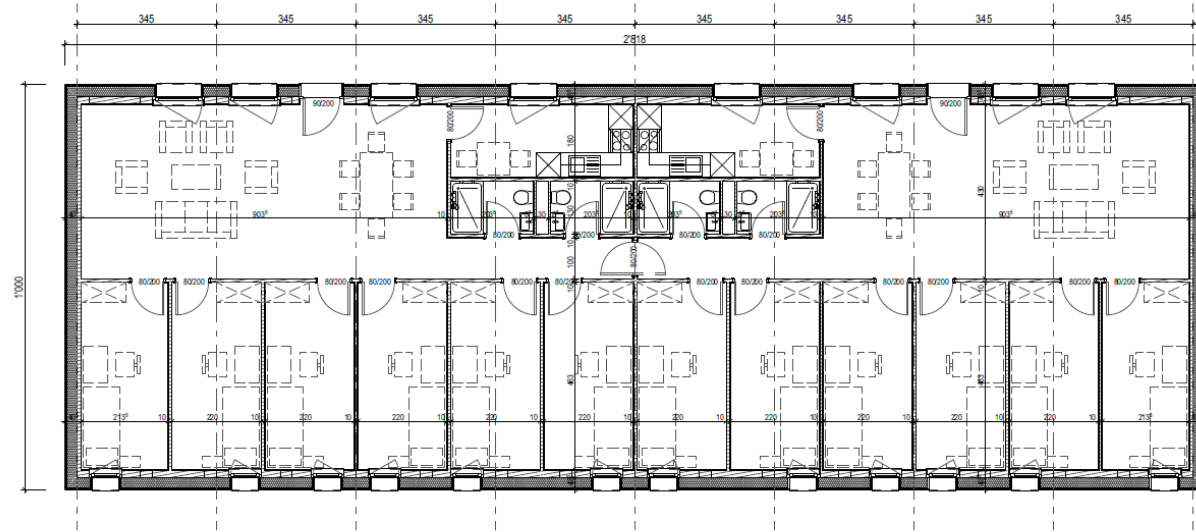


## BUDGET

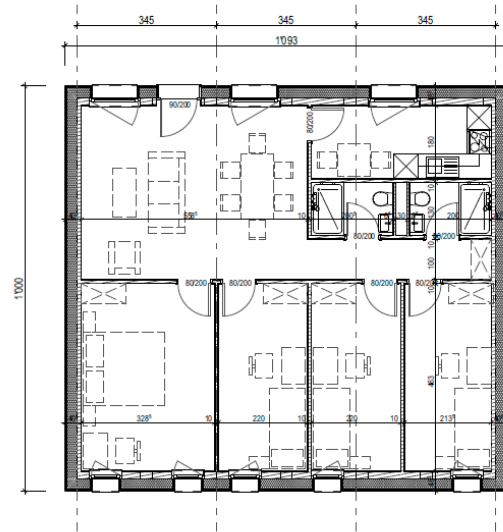
Budget	CHF
Achat halle et toit isolé	1'100'000
Montage de la halle	700'000
Fabrication et installation des containers finis pour max. 200 personnes	8'823'760
Divers et imprévus	882'000
Divers frais financiers	À considérer selon le mode de financement
Loyer moyen annuel par personne hébergée à HG	7'200
Coût immobilier par personne	57'529
Retour sur investissement	8 ans



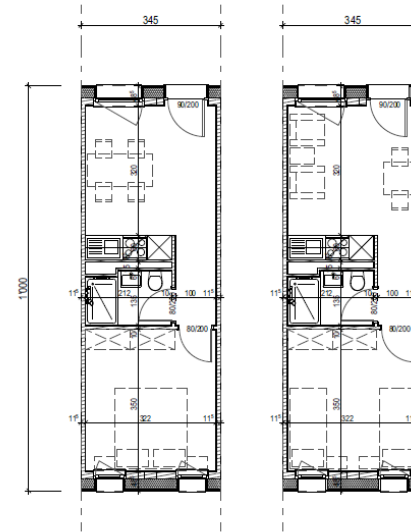
# AMÉNAGEMENT INTÉRIEUR D'UN CONTAINER



Céule à 8 modules (dortoir)



Céule à 3modules (appartement 6p)



Céule individuelle (couple ou deux personnes - 2p)

ZUP - Ukraine	Construction d'habitat éphémère			
<b>AVANT-PROJET</b>	<b>Modules - agencement intérieurs</b>			
HILTPÖLD architectes Hugues HILTPÖLD Architecte RAUQ / AGA / SIA    E: contact@hiltpold-architectes.ch    T: +41 22 827 15 00 16/rae Vaucher - 1227 Carouge / Genève    W: www.hiltpold-architectes.ch    F: +41 22 827 15 11				
affaire	plan	échelle	date	modif.
690	AP-006	1:100	21.04.2022 pj	/

Distribution facteur plan: \_\_\_\_\_ Email projet: \_\_\_\_\_



LA COMPAGNIE  
URBAINE



Association culturelle,  
La Compagnie Urbaine  
Passage de l'Intendant 3,  
1227 Carouge,  
Switzerland

**Nous contacter**

[www.lacompagnieurbaine.com](http://www.lacompagnieurbaine.com)  
[info@lacompagnieurbaine.com](mailto:info@lacompagnieurbaine.com)  
+41 79 200 44 71